



---

# KASIINODE UURINGU ARUANNE

---

August 2007

[www.saarpoll.ee](http://www.saarpoll.ee)

## SISUKORD

1. UURINGU PÕHIJÄRELDUSED .....	3
2. UURINGU METOODIKA.....	5
3. UURINGU TULEMUSTE ANALÜÜS .....	6
LISAD .....	15
Lisa 1. Ankeet .....	16

# 1. UURINGU PÕHIJÄRELDUSED

Sotsiaal- ja turu-uuringute firma Saar Poll viis ajavahemikus 9.-17. august, 2007 aastal läbi telefoniküsitluse, mis käsitles Haapsalu linnaelanike suhtumist kasiinodesse ja nende asupaika linnapildis. Uuringu valim koosnes 200st Haapsalus enam kui 5 aastat elanud isikust. Valim on koostatud järgides soolise tasakaalu printsiipi (küsitletutest 50% olid mehed ning 50% naised). Valim koosnes respondentidest vanuses 15 ja vanemad.

- **Kõige enam on Haapsalu linna elanikud õnnemängudest kokku puutunud loteriiga.** Loteriipileteid on ostnud viimase aasta jooksul 51% respondentidest. Kasiinos on mängimas käinud 7% respondentidest.  
48% vastajatest ei ole kas ühegi etteantud õnnemänguga viimase 12 kuu jooksul kokkupuudet omanud, või ei oska antud küsimusele vastata.
- **Küsimusest, mis puudutas suhtumist kasiinode tegevusse, selgus, et kasiinode tegevust pooldab 5% küsitletud Haapsalu elanikest.** Suurem enamus vastajatest aga ei poolda kasiinode tegevust, nende isikute hulk moodustab 58% vastajatest. Antud küsimuses puudub seisukoht ligi 38% intervjuueeritavatest.
- **Suur enamus respondentidest leiab, et Haapsalu linn peaks kehtestama kasiinode asukohale teatud piiranguid.** Üle 50 aastate alagrupi seas arvab nii 73%. 40-49 aastaste hulgas 64%. Respondentidest vanusevahemikus 30-39 aastat leiab 60%
- Intervjuueeritavatel paluti hinnata erinevate linna osade sobivust kasiino paiknemiseks.  
**Kõikidest vastajatest suurim protsent, 65% ei nõustunud väitega, et kasiinod võiksid asuda ükskõik kus kesklinnas.** Umbes sama suur hulk vastajaid, mis moodustas 62%, olid vastu ideele, et

kasiinode asupaigaks on kesklinna kaubanduskeskus. Kõige vähem, 29%, oldi vastu kasiino paiknemisele äärelinnas.

- **Suur osa küsitletud Haapsalu elanikest ei poolda soovi avada kaks uut mängusaali Haapsalu kesklinnas (Haapsalu hotellis, Posti 43 ja endise Hansapanga hoones, Posti 41).**

44% kõigist vastajatest ei poolda seda üldse. Pigem ei poolda ideed 34% respondentidest. Kindlasti pooldavalt suhtub soovi avada kaks uut mängusaali 2% respondentidest, pigem pooldab ideed 10% vastajatest. Antud küsimust ei osanud kommenteerida 10%.

Aruande koostaja:

Prof. Andrus Saar Ph.D

## **2. UURINGU METOODIKA**

Sotsiaal- ja turu-uuringute firma Saar Poll viis ajavahemikus 9.-17. august, 2007 aastal läbi telefoniküsitluse, mis käsitles Haapsalus olevaid kasiinosid ning Haapsalu linnaelanike suhtumist neisse.

Küsitleti vaid isikuid, kes on Haapsalu elanikud olnud 5 või enam aastat. Sellise piirangu tingis eelkõige asjaolu, et linnaelanikud, kes on Haapsalus pikemat aega elanud tunnevad ka enam huvi linna käekäigu ning linnas toimuva suhtes. Seetõttu oli intervjuu esimene küsimus linnas elatud aega puudutav.

### **2.1 Uuringu valim**

Käesoleva uuringu valim koosnes 200 respondendist: 100 küsitletutest olid naissoost ning 100 meesoost. Küsitleti inimesi vanuses 15 ja enam aastat.

Valim on koostatud Haapsalu telefonikataloogi andmete põhjal, järgides juhuvalimi printsiipi.

Telefonikataloogist võeti valimisse iga kolmas telefoninumber. Vastaja pidi olema Haapsalu elanik 5 või enam aastat. Juhul, kui valitud telefoninumbril ei leidunud kriteeriumile vastanud isikut, jätkati eelpool kirjeldatud meetodiga.

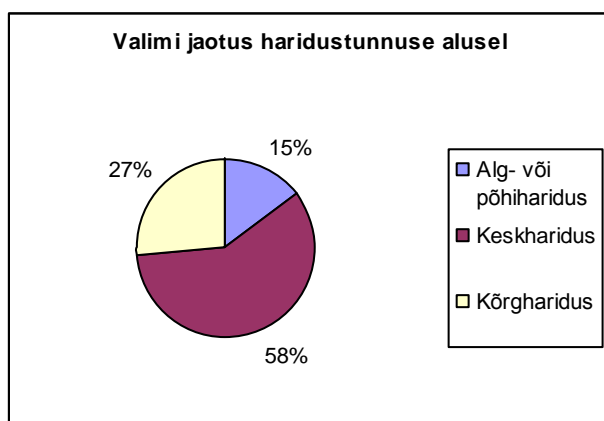
### 3. UURINGU TULEMUSTE ANALÜÜS

#### 3.1 Respondentide üldkirjeldus

Küsitlusele vastanud Haapsalu elanikest on enamikul, 58% keskharidus.

Kõrgharidusega on 27% respondentidest ning põhi- või algharidust omab 15% .

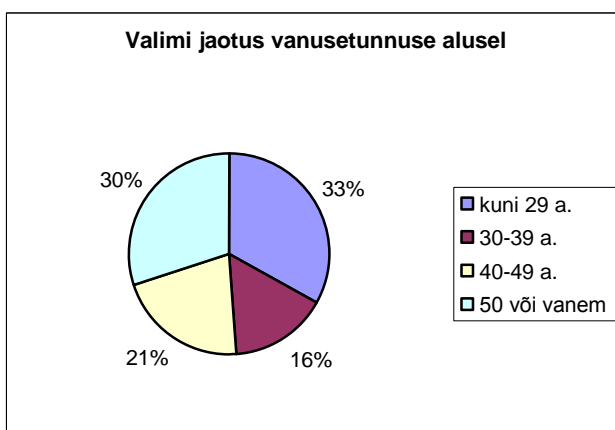
**Tabel 1. Respondentide haridus**



50 aastased või vanemad respondendid moodustavad valimist kolmandiku, 30%.

Vanusevahemikus 40-49 aastat on 21% vastajatest. 30-39 vanuseid isikuid 16% respondentidest. Kuni 29 aastaseid vastajaid oli 33%.

**Tabel 2. Respondentide vanus**



### 3.1. Haapsalu elanike kokkupuude õnnemängudega viimase 12 kuu jooksul

Küsimus: *Meie ühiskonnas räägitakse viimasel ajal palju õnnemängudest ja õnnemängudega seonduvatest teemadest.*

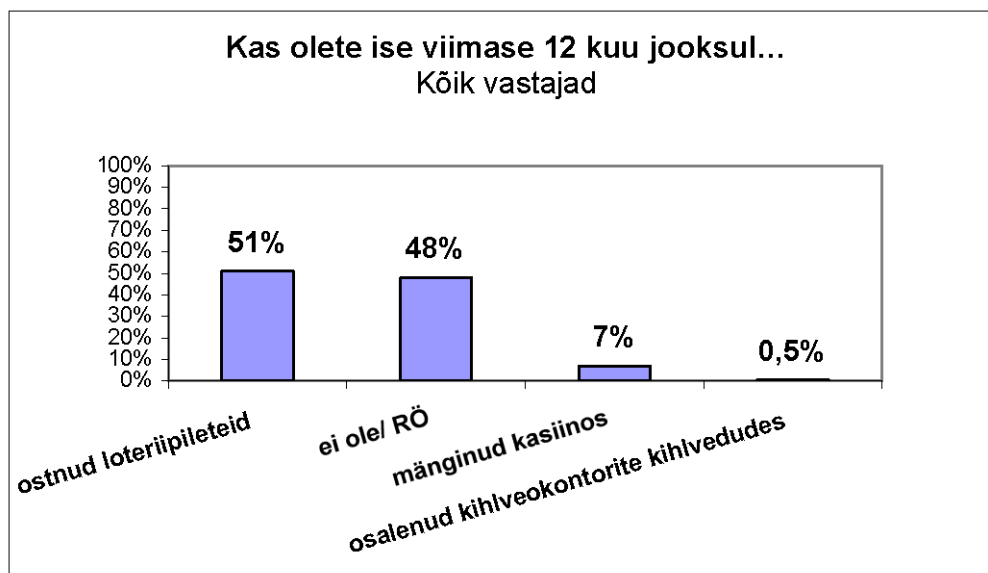
*Kas Te olete ise viimase 12 kuu jooksul: ostnud loteriipileteid, osalenud kihlveokontorite kihlvedudes, mänginud kasiinos, ei ole/ raske öelda. (Iga respondent võis anda mitu vastust.)*

Kõige enam on Haapsalu linna elanikud õnnemängudest kokku puutunud loteriidega. Loteriipileteid on ostnud viimase aasta jooksul 51% kõikidest respondentidest (vt. joonis 3).

48% vastajatest ei ole kas ühegi etteantud õnnemänguga viimase 12 kuu jooksul kokkupuudet omanud, või ei oska antud küsimusele vastata.

Kasiinos on mängimas käinud 7% respondentidest ja väike osa, 0,5% on osalenud kihlveokontorite kihlvedudes.

#### Joonis 3. Respondentide seos õnnemängudega



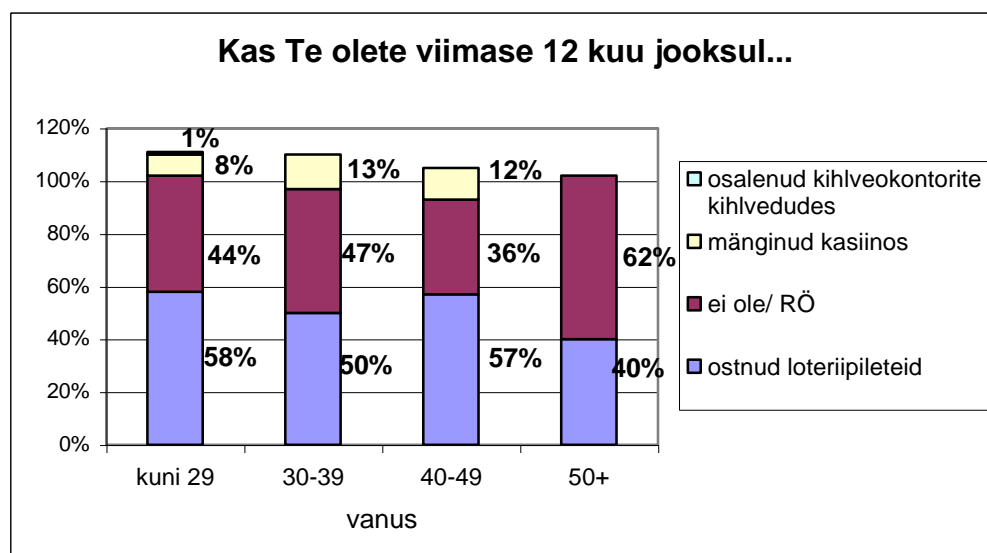
*NB! Kuna iga respondent võis anda mitu vastust, võib protsentide summa olla 100-st suurem.*

### 3.1.2 Kasiinos mängimine vanusegruppide järgi

Joonisel 4 selgub, et kõige enam kasiinodes mängijaid on vanusegrupis 30-39. Nimetatud grupis on kasiinos mänginud 13%. Vanusegrupis 40-49 on kasiinos mänginud sarnane hulk 12%. Viimase aasta jooksul on kasiinos mänginud 8% vastajate grupist, kelle vanus ei ületa 29 aastat.

Üle 50 aastaste Haapsalu elanike seas ei leidunud ühtegi intervjueeritavat, kes omaks viimase aasta jooksu kasiinos mängimise kogemust.

**Joonis 4. Respondentide seos õnnemängudega vanusegrupiti.**



*NB! Kuna iga respondent võis anda mitu vastust, võib protsentide summa olla 100-st suurem.*



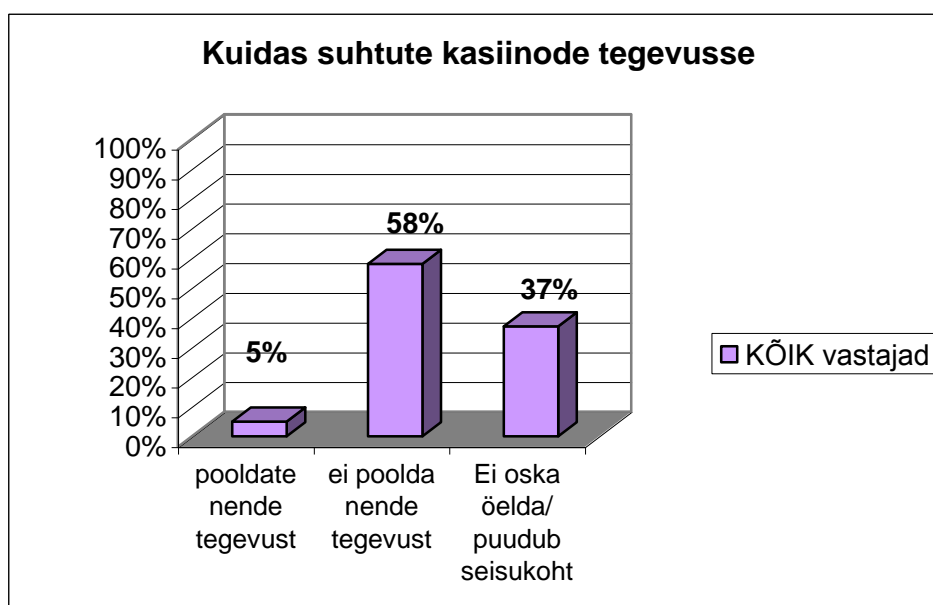
## 3.2 Suhtumine kasiinode tegevusse

Küsimus: *Kuidas Te suhtute kasiinode tegevusse? Kas Te pooldate nende tegevust, ei poolda nende tegevust? (varianti “raske öelda/ puudub seisukoht” ette ei loetud)*

Küsitletud Haapsalu elanikest enamus ei poolda kasiinode tegevust. Kasiinode tegevust ei poolda 58% respondentidest. Intervjueeritavaid, kes kasiinode tegevusse pooldavalt suhtuvad on 5%.

Antud küsimuses ei oma seisukohta 37% respondentidest.

**Joonis 5. Suhtumine kasiinode tegevusse**



Joonisel 6 näeb erinevate vanusegruppide suhtumist kasiinodesse.

Kõrge protsent isikuid, kes ei poolda kasiinode tegevust, on kõikides vanusegruppides.

Negatiivse suhtumise kasvu kasiinodesse, võib täheldada vanuse suurenemisega. Kui kuni 29 aastastest ei poolda kasiinosid 44%, siis juba 30-39 aastaste seas on see protsent 63%, ning 40-49 a seas 64%.

Üle 50 aastastest ei soosi kasiinosid 67%.

Neid isikuid, kes suhtuvad kasiinodesse pooldavalt, on kõikides vanusegruppides.

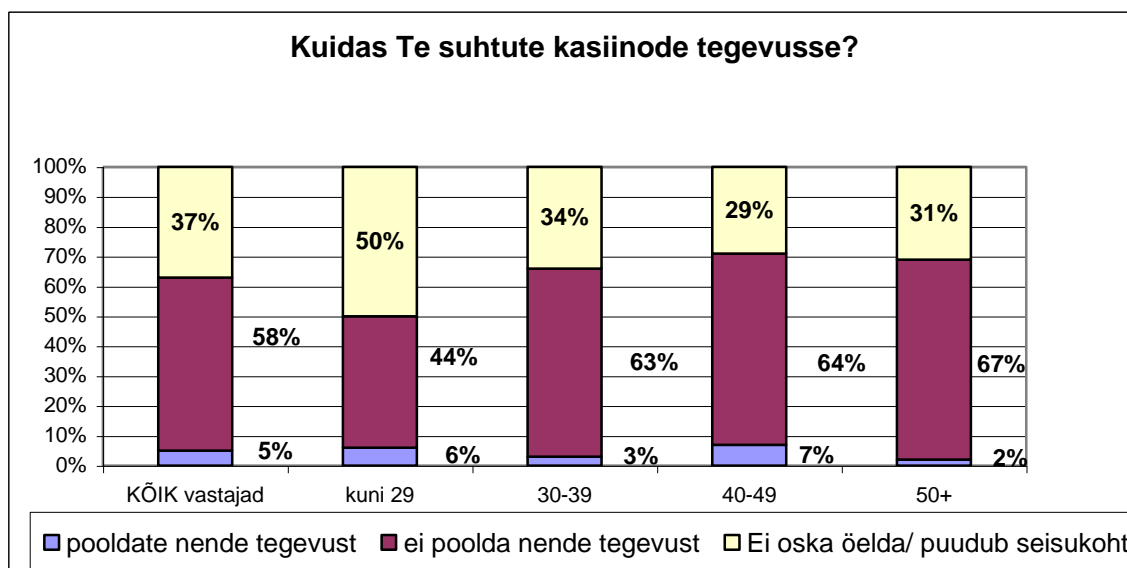
Siiski, kõige suurem hulk isikuid, kes pooldavalt suhtuvad on vanusegrupi 40-49 aastat seas. Antud vanusegrupist pooldab kasiinosid 7%.

Samuti on umbes sama suur hulk, 6%, respondente, kes kasiinode tegevusse soosivalt suhtub, vanusegrupis kuni 29 aastat.

Kõige vähem pooldavaid on 50 aastased või vanemad, mis moodustab 2% antud vanusegruppi kuuluvate isikutest.

Huvitav on asjaolu, et kuni 29 aastaste seas on pooled vastajatest, kes vastasid, et ei oska antud küsimuses seisukohta võtta.

### Joonis 6. Suhtumine kasiinodesse vanusegrupiti



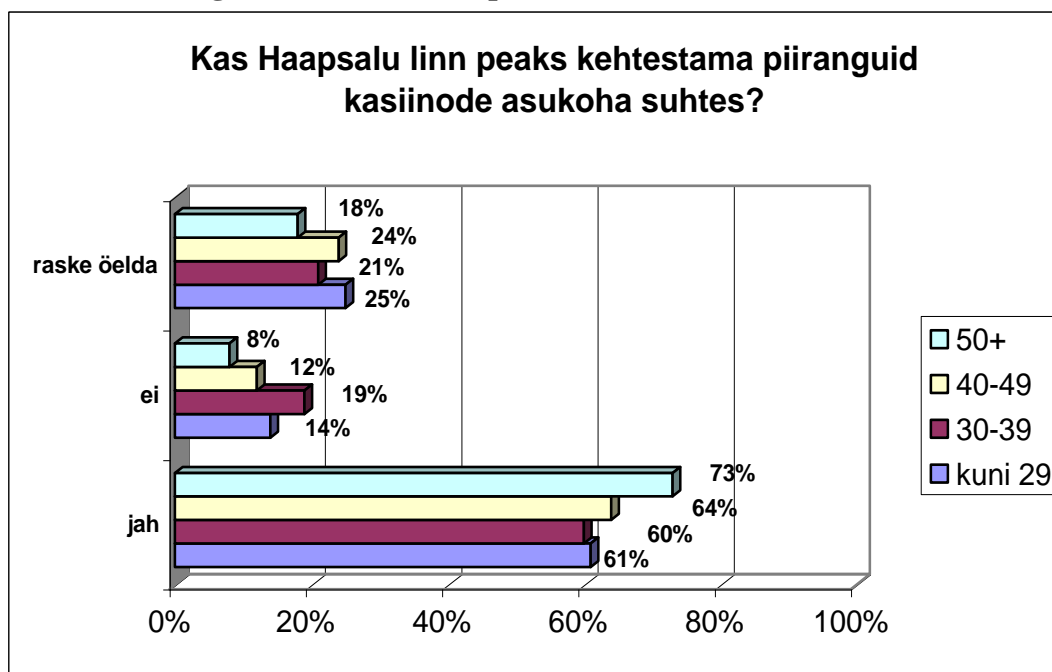
### 3.3 Piirangute seadmine kasiinode asukohale

Kui joonis 6 selgitas välja linnaelanike üldist hinnangut kasiinode tegevusse, siis alltoodud joonisel 7 näeb respondentide suhtumist konkreetselt, mis puudutab kasiinode asukohta.

Küsimus: *Kas Haapsalu linn peaks Teie arvates kehtestama piiranguid kasiinode asukoha suhtes ?*

Suur enamus respondente leiab, et Haapsalu linn peaks kehtestama kasiinode asukohale teatud piiranguid. Üle 50 aastate alagrupi seas arvab nii 73%. 40-49 aastaste hulgas 64%. Respondentidest vanusevahemikus 30-39 aastat leiab 60%, et on vaja kehtestada piiranguid. Kuni 29 aastaste hulgas arvab samamoodi 61%.

Joonis 7. Piirangud kasiinodele Haapsalus



### 3.4 Kasiinode asukoht linnapildis

Selgitamaks, milliseid piiranguid kasiinode asukohale vastajad silmas peavad, on intervjueeritavatel palutud hinnata erinevaid kohti linnas, ning anda igäühele neist hinnang, kas kasiino sobib antud kohta või mitte.

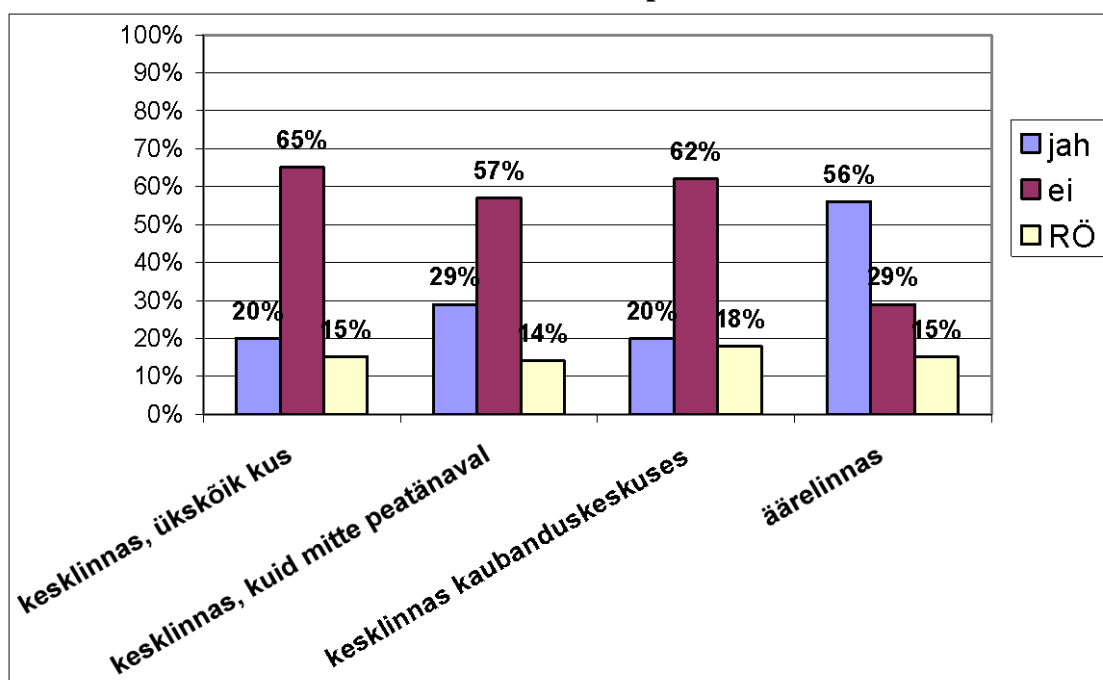
Küsimus: *Kus võiks Teie meelest lubada kasiinodel Haapsalu linnapildis asuda?*

*Loen Teile ette asukohavariandid, iga variandi kohta öelge palun, kas sellises piirkonnas võiksid kasiinod asuda või mitte. ( Kesklinnas, ükskõik kus; kesklinnas, kuid mitte peatänaval; kesklinna kaubanduskeskuses; äärelinnas).*

#### Sobiv asukoht

Vastajate meelest on kasiino jaoks sobivaim koht äärelinn. Kõikidest respondentidest arvab sedasi 56%. Respondentidest 29% meelest võib kasiino asuda kesklinnas, kuid mitte peatänaval. Võrdselt, 20% vastajate hinnangul on kasiino jaoks sobiv asukoht “kesklinn, ükskõik, kus” ning kaubanduskeskus.

Joonis 8. Kasiino sobiv/mittesobiv asukoht linnapildis



### Mittesobiv asukoht

Kõikidest vastajatest suurim protsent, 65% ei nõustunud väitega, et kasiinod võiksid asuda ükskõik kus kesklinnas. Umbes sama suur hulk vastajaid, mis moodustas 62%, olid vastu ideele, et kasiinode asupaigaks on kesklinna kaubanduskeskus. Kõige vähem respondentidest, 29%, oli vastu kasiino paiknemisele äärelinnas.

### 3.4 Suhtumine soovi avada kasiino asukohaga Posti 43 ja Posti 41

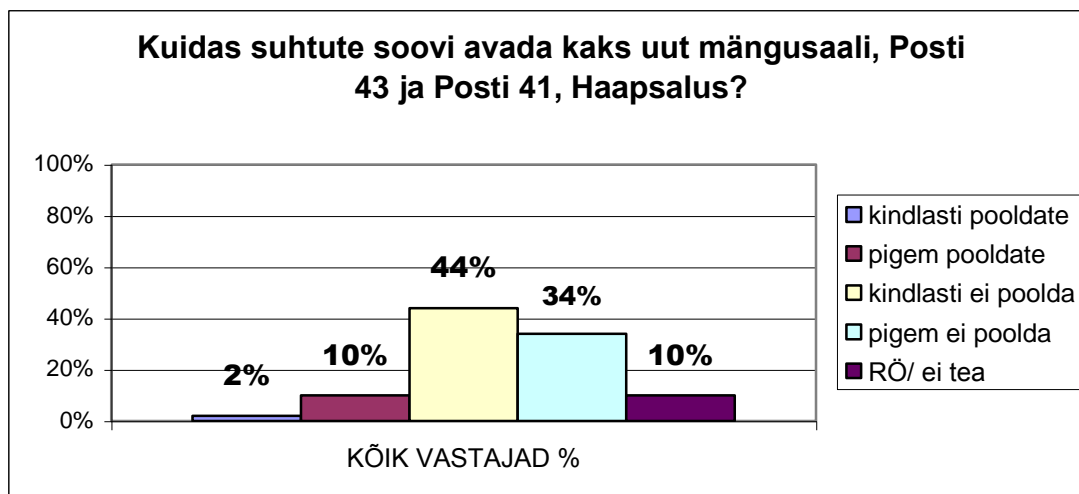
Küsimus: *Kuidas Te suhtute soovi avada kaks uut mängusaali Haapsalu kesklinnas, Haapsalu hotellis, Posti 43 ja endise Hansapanga hoones, Posti 41?*

Enamus intervjuueeritavatest ei poolda ideed avada kaks uut mängusaali Haapsalu kesklinnas.

44% kõigist vastajatest ei poolda seda üldse. Pigem ei poolda ideed 34% respondentidest.

Kindlasti pooldavalt suhtub soovi avada kaks uut mängusaali 2% respondentidest, pigem pooldab ideed 10% vastajatest. Antud küsimust ei osanud kommenteerida 10%.

#### Joonis 9. Suhtumine uute mängusaalide avamise asukohaga Posti 43, Posti 41

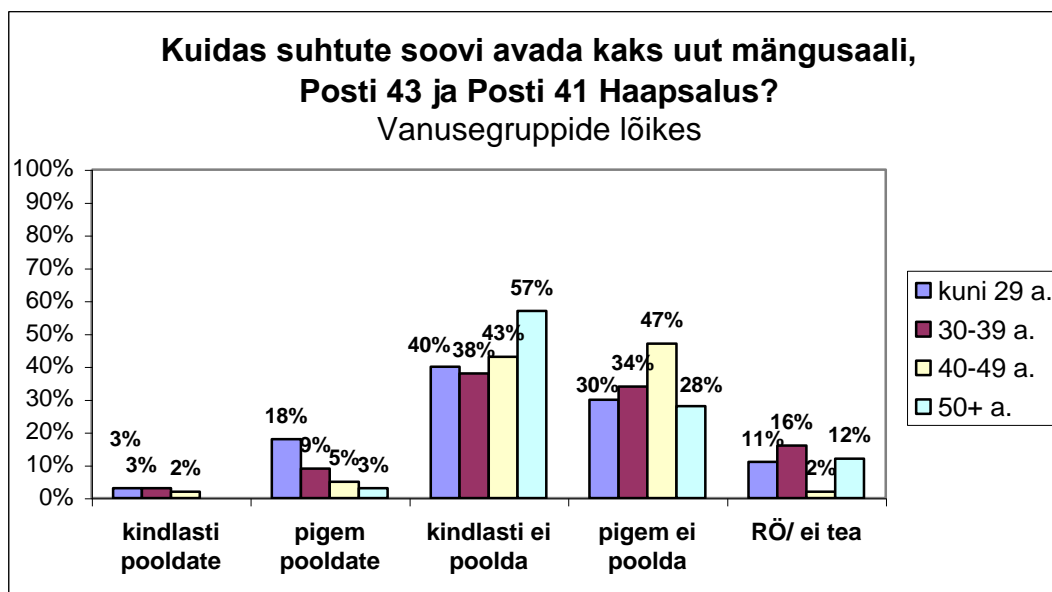


Allpool toodud jooniselt (joonis 10) näeb suhtumist uute kasiinode avamise vanusegruppide järgi.

Kõige enam on uute mängusaalide avamisele vastu üle 50 aastaste vanusegrupi respondendid (57%). Vastu on ka 43% vanusegrupi 40-49 vastajatest. Kindlasti ei poolda mõtet 38% vanuses 30-39 isikutest, ning 40% respondendid vanuses kuni 29.

Kõige enam pooldab kasiinode avamist kuni 29 aastaste vanusegrupp. Ideed soosib 18% kuni 29 aastastest.

**Joonis 10. Suhtumine uute mängusaalide avamise vanusegrupiti**



**LISAD**

## Lisa 1. Ankeet



## KASIINODE KÜSITLUS august 2007

↑	↑							
nimekirj	intervjueerija							
a	kood							
jrk nr								

Tere, mina olen sotsiaal- ja turu-uuringute firma Saar Poll küsitleja. Minu nimi on \_\_\_\_\_ Hetkel viime me läbi turu-uuringut, mis puudutab suhtumist kasiinodesse. Kas Teil on hetk aega, et vastata mõnele küsimusele?

Intervjuu võtab aega umbes 3 minutit ja nagu iga küsitlus, on ka see anonüümne.

### K.1 Ligikaudu mitu aastat Te olete Haapsalus elanud?

..... aastat (5 ja rohkem, → JÄTKAKE K.2)

KUI VASTAJA ON HAAPSALUS ELANUD VÄHEM KUI 5 AASTAT, TÄNAGE TEDA NING SELGITAGE, ET KÜSITLETAKSE HAAPSALUS PIKEMALT ELANUD INIMESI.

### K.2 Meie ühiskonnas räägitakse viimasel ajal palju õnnemängudest ja õnnemängudega seonduvatest teemadest.

Kas Te olete ise viimase 12 kuu jooksul:  
LUGEGE ETTE. VÕIB OLLA MITU VASTUST

- ostnud loteriipileteid.....1
- osalenud kihlveokontorite kihlvedudes.....2
- mänginud kasiinos.....3
- ei ole/ RÖ..... 9

### K.3 Kuidas Te suhtute kasiinode tegevusse?

Kas Te...

- pooldate nende tegevust.....1
- ei poolda nende tegevust.....2
- EI OSKA ÖELDA, PUUDUB SEISUKOHT..9

### K.4 Kas Haapsalu linn peaks Teie arvates kehtestama piiranguid kasiinode asukoha suhtes ?

- jah.....1
- ei.....2
- RÖ.....9



**K.5 Kus võiks Teie meelest lubada kasiinodel Haapsalu linnapildis asuda?**

Loen Teile ette asukohavariandid, iga variandi kohta öelge palun, kas sellises piirkonnas võiksid kasiinod asuda või mitte.

LUGEGE ETTE. MÄRKIGE VASTUS IGALE REALE

Kas:	jah	ei	RÖ
- kesklinnas, ükskõik kus.....	1	2	9
- kesklinnas, kuid mitte peatänaval.....		1	2
9			
- kesklinna kaubanduskeskuses.....		1	2
9			
- äärelinnas.....	1	2	9

**K.6 Kuidas Te suhtute soovi avada kaks uut mängusaali Haapsalu kesklinnas,**

**Haapsalu hotellis, Posti 43 ja endise Hansapanga hoones, Posti 41?**

LUGEGE ETTE

Kas Te....

- kindlasti pooldate.....	1	
- pigem pooldate.....		2
- kindlasti ei poolda.....	3	
- pigem ei poolda.....		4
- RÖ/ ei tea.....		9

Ja lõpetuseks mõned küsimused Teie enda kohta.

**D1. VASTAJA SUGU (MÄRKIGE KÜSIMATA)**

- MEES.....1
- NAINE.....2

D2. Öelge palun oma vanus .....

**D3. Mis haridus Teil on?**

Kas:

- Alg- või põhiharidus.....1
- Keskharidus.....2
- Kõrgharidus.....3
- MUU.....9

**Suur tänu vastamast!**