



**IDA-VIRUMAA
PÕLEVKIVI TÖÖSTUSSE
SUHTUMISE
UURINGU ARUANNE**

**IDA-VIRUMAA ELANIKKONNA
TELEFONIKÜSITLUS**

Oktoober 2006

www.saarpoll.ee

SISUKORD

1.	Sissejuhatus ja metoodika.....	3
2.	Põhjäreldused.....	4
3.	Tulemuste analüüs	
3.1.	Põlevkivi kaevandamise olulisus. Põlevkivitööstuse tähtsus Ida-Virumaa regiooni jaoks. Põlevkivist teiste toodete valmistamise olulisus.....	
3.2.	Väljakaevatava põlevkivi koguse suurendamise mõju Ida-Virumaa ja kogu Eesti majanduslikule arengule.....	
3.3.	Põlevkivitööstuse ning sellest elektri tootmise muutmise otstarbelisus.....	
3.4.	Kursisolek Ida-Virumaal vanade karjäärade rekultiveerimisega.....	
3.5.	Põlevkivitööstuse laiendamise suhtumine.....	
3.6.	Vahetu keskkonna muudatused seoses põlevkivitööstuse laiendamisega.....	

TABELID

1. SISSEJUHATUS JA METOODIKA

Sotsiaal- ja turu-uuringute firma Saar Poll viis 2006. oktoobris läbi küsitluse, mille eesmärgiks välja selgitada Ida-Virumaa täiskasvanud elanikkonna arvamusi põlevkivitööstusse. Üldse küsitleti 1811 inimest, vanuses 18 aastat ja rohkem. Tegu süstemaatilise proportsionaalse juhuvalimiga (igast asumist nagu linna, vald küsitleti 1,2% kogu elanikkonnast). Küsitluspunktide nimistu on toodud alljärgnevas tabelis. Arvamusi koguti telefoniintervjuude teel inimeste kodudes. Inimeste valikul kasutati nõ sünnipäevameetodit.

Vastajate iseloomustus sotsiaal-demograafiliste tunnuste alusel

	Arv	%
SUGU		
Mees	779	43
Naine	1031	57
VANUS		
18 - 29a.	373	20,6
30 - 39a.	272	15,0
40 - 49a.	353	19,5
50 - 59a.	315	17,4
60 - 69a.	237	13,1
70+	261	14,4
ELUKOHT		
Jõhvi linn	127	7,0
Kiviõlilinn	76	4,2
Kohtla-Järve	569	31,4
Narva	823	45,4
Püssi	28	1,5
Aseri vald	27	1,5
Avinurme	22	1,2
Illuka vald	18	1,0
Iisaku vald	12	0,7
Jõhvi vald	15	0,8
Kohtla vald	18	1,0
Kohtla-Nõmme vald	8	0,4
Lüganuse vald	14	0,8
Maidla vald	10	0,6
Mäetaguse vald	14	0,8
Sonda vald	13	0,7
Vaivara vald	16	0,9
VASTAJAID KOKKU	1811	100%

	Arv	%
KUI KAUA ON ELANUD IDA-VIRUMAAL		
Kogu oma elu	1014	56,0
Suurema osa oma elust	549	30,3
Umbes pool oma elust	162	8,9
Veerandi või vähem oma elust	86	4,8
AMET		
Ettevõtte, organisatsiooni tippjuht	48	2,6
Üksikettevõtja, talunik	41	2,3
Spetsialist	360	19,9
Kontoritöötaja	131	7,2
Teenindustöötaja	173	9,5
Reatöötaja, teeb füüsilist tööd	255	14,1
Pensionär (mittetöötav), invaliid	446	24,6
Kodune/lapsehoolduspuhkusel	48	2,7
Õpilane/üliõpilane	177	9,8
Töötu	132	7,3
Kas Teie praegune töökoht on seotud põlevkivi kaevandamisega või põlevkivitööstusega?		
Jah	223	12,3
Ei	807	44,6
Ei tööta	781	43,2
Kas keegi Teie lähematest sugulastest töötab ametis, mis on seotud põlevkivi kaevandamisega või põlevkivitööstusega?		
Jah	379	20,9
Ei	1408	77,7
Raske öelda	24	1,4
VASTAJAID KOKKU	1811	100%

2. PÕHIJÄRELDUSED

- ✓ Enamuse vastajate arvamusel nii põlevkivi kaevandamine kui ka põlevkivitööstus on olulised Ida-Virumaa regiooni arengus.
- ✓ Suurem osa, ehk kaks kolmandiku küsitletud (64%) toetavad põlevkivitööstuse laiendamist tingimusel et kaevanduste poolt mõjutatud keskkonna tänapäevaste meetoditega korralikult taastatakse.
- ✓ Toetus on tunduvalt rohkem aktiivsetes tööelu aastates olevatel inimestel (18-59.aastaste seas). Suurem toetus põlevkivitööstuse laiendamisele on nende seas, kelle töö on seotud põlevkivi kaevandamisega või põlevkivitööstusega.
- ✓ Mida rohkem inimesed on arvamusel, et põlevkivikoguse suurendamine aitaks kaasa nii Ida-Virumaa kui ka kogu Eesti majanduslikule arengule, seda tugevamini toetavad nad põlevkivitööstuse laiendamist. Ja vastupidi, põlevkivitööstuse laiendamise vastu on need, kelle arvamusel see ei aitaks kaasa Ida-Virumaa ega Eesti majanduslikule arengule.
- ✓ Üldiselt ollakse vähe kursis vanade karjäärade rekultiveerimisega - kolm veerandit vastajatest ei ole sellega kursis. Samas, rohkem rekultiveerimisega kursis olevad inimesed mõnevõrra vähem toetavad põlevkivitööstuse laiendamist ja nad on mõnevõrra rohkem selle vastu
- ✓ . 46% vastajatest arvab, et kaevanduste laiendamine ei muudaks nende vahetu elukeskkonna kvaliteeti, samas kõikidest vastajatest 38% arvab, et muutus toimuks kas väga suurel või suurel määral
- ✓ Põlevkivikaevanduste laiendamise vastu on enim valdade ning väiksemate linna elanikkond. Neid puudutab see küsimus vahetult ka märksa rohkem kui teiste asumite elanikke.

- ✓ Uuring sedastas, et Ida-Virumaa elanikkond on väga halvasti informeeritud kaevanduste nüüdisaegsest rekultiveerimisest. Seega inimeste arvamused teatus küsimustes baseeruvad pigem teatud ettekujutustel, mitte aga reaalsel faktidel.
- ✓ Mitmete küsimuste puhul selgus, et päris suur osa Ida-Virumaa elanikkonnast ei ole valmis oma arvamust väljendama, sest nad ei ole ilmselt olnud osalised avalikus diskussioonis antud probleemides või on neil vähe informatsiooni

3. TULEMUSTE ANALÜÜS

3.1. Põlevkivi kaevandamise olulisus. Põlevkivitööstuse tähtsus Ida-Virumaa regiooni jaoks. Põlevkivist toodete valmistamise olulisus.

Kuivõrd olulist rolli mängib Teie arvates põlevkivi kaevandamine Ida-Virumaa arengus?

Põlevkivi kaevandamist peetakse üldiselt vägagi oluliseks Ida-Virumaa arengule. 83 % kõikidest vastajatest jagab seda arvamust (summeeritud skaalapunktid “väga oluline + küllaltki oluline”). Vanusegruppidest toetavad seda seisukohta kõige enam eelkõige üle 30 aastased inimesed. Nooremad on pisut leigemad.

	Kõik vastajad
Väga olulist	47%
Küllaltki olulist	36%
Väheolulist	5%
Täiesti ebaolulist	2%
Raske öelda	10%

Mida pikemat aega on inimene elanud Ida-Virumaal, seda olulisemaks peab põlevkivi kaevandamist Ida-Virumaa jaoks. Näiteks 84% nendest inimestest, kes on kas kogu oma elu või suurema osa oma elust elanud Ida-Virumaal peab põlevkivi kaevandamist oluliseks Ida-Virumaa arengus, samal ajal kui lühema staažiga inimestest toetab sama seisukohta 79

Mehed peavad põlevkivi kaevandamist mõnevõrra olulisemaks (86%), kui naised (82%). Samal ajal nii mehed (85%) kui ka naised (83%) peavad samavõrd tähtsaks põlevkivitööstust regiooni jaoks.

Need inimesed, kelle praegune töökoht on seotud põlevkivi kaevandamisega või põlevkivitööstusega, peavad põlevkivi kaevandamist rohkem oluliseks (93%) kui need, kes ei ole seotud selle sfääriga (86%) .või kes üldse ei tööta (79%).

Kui keegi vastajate lähematest sugulastest töötab ametis, mis on seotud põlevkivi kaevandamisega või põlevkivitööstusega, siis peavad vastajad rohkem (89%) põlevkivi kaevandamist oluliseks, kui need, kellel seal töötavaid sugulasi pole (83%).

Valdavaks seisukohaks on põlevkivi kaevandamise rolli olulisuse teadvustamine Ida-Virumaa elanike hulgas.

Elukoht määratleb mõnevõrra suhtumise jooned. Näiteks kõige rohkem tõstavad põlevkivi kaevandamise olulisust Kohtla-Järve elanikud (92%), Narva elanikud ja valdade elanikud jagavad seda seisukohta mõnevõrra nõrgemalt (79%)

Kuivõrd tähtsaks Te peate põlevkivitööstust regiooni jaoks?

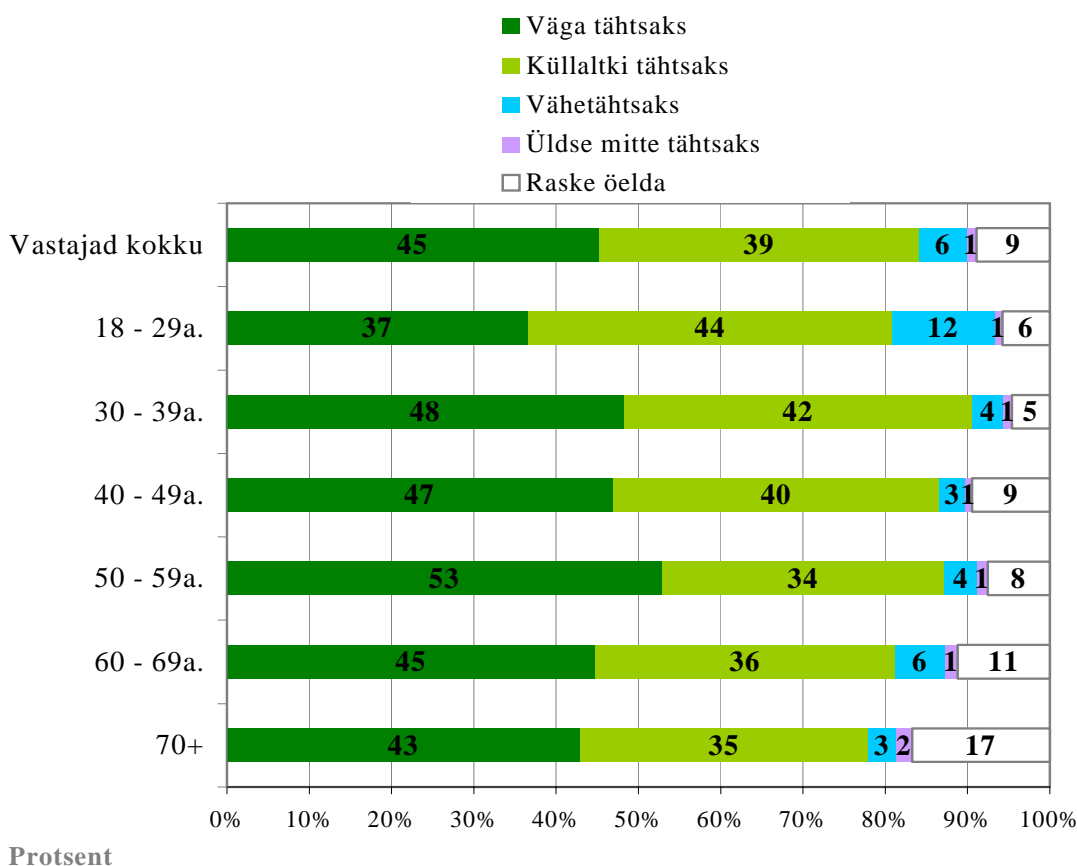
	Kõik vastajad
Väga tähtsaks	45%
Küllaltki tähtsaks	39%
Vähetähtsaks	6%
Üldse mitte tähtsaks	1%
Raske öelda	9%

Ka põlevkivitööstust peetakse regiooni jaoks tähtsaks - 84 % kõikidest vastajatest (väga tähtis + küllaltki tähtis) ja isegi 90% 30-39. aastaste seas. (vt. graafik all).

Naiste ja meeste arvamused selles küsimuses oluliselt ei erine. Samuti ei mõjutanud selle küsimuse vastuseid Ida-Virumaal elamise perioodi pikkus.

Kuivõrd tähtsaks Te peate põlevkivitööstust regiooni jaoks?

VANUS



Need inimesed, kelle praegune töökoht on seotud põlevkivi kaevandamisega või põlevkivitööstusega, peavad põlevkivitööstust regiooni jaoks tähtsamaks (92%) kui need, kes ei ole antud valdkonnaga seotud (84%).

Küsitlus näitas, et regionaalses mõttes peavad erinevate asumite inimesed küllaltki oluliseks põlevkivi tööstuse olemasolu. Kõige vähem põlevkivitööstuse olulisuse rõhutamist leiab aset Narva elanike hulgas (79%) , enim Kohtla-Järve ja teiste elanike seas (90%), kõige vähem aga vallaelanike hulgas (84%), kuigi ka viimane protsent on samuti väga kõrge.

Väärrib rõhutamist, vaid 7% vastajatest peab põlevkivi tööstust vähetahtsaks regiooni arengu jaoks.

Kuivõrd oluliseks Te peate seda, et põlevkivist ei toodeta mitte ainult elektrienergiat, vaid valmistatakse ka vedelkütuseid ja keemiatooteid?

Oluliseks peetakse ka seda, et põlevkivist ei toodeta mitte ainult elektrienergiat, vaid valmistatakse ka vedelkütuseid ja keemiatooteid – 78% kõikidest vastanutes arvab, et see on kas väga või küllaltki oluline. Ida-Virumaal elatud elu pikkus korreleerub positiivselt seisukoha, et põlevkivist vedelkütuste ja keemiatoodete tootmine on kasulik Meeste ja naiste arvamused ei eristu. .

	Kõik vastajad
Väga oluliseks	40%
Küllaltki oluliseks	38%
Väheoluliseks	8%
Üldse mitte oluliseks	4%
Raske öelda	10%

Vastajate töökohta seotus põlevkivitööstusega determineerib ka positiivsema suhtumise sellesse, et põlevkivi rakenduslik ala on laiem kui vaid elektri tootmine. Sarnast tendentsi täheldame ka juhtumil, kui vastaja sugulastest keegi on seotud põlevkivitööstusega. Erinevus arvamustes moodustab 7-8%. Valdade ning Narva elanikud peavad antud asjaolu pisut vähem oluliseks kui Kohtla-Järve ja Narva elanikud.

3.2. Väljakaevatava põlevkivi koguse suurendamise mõju Ida-Virumaa ja kogu Eesti majanduslikule arengule.

Kuivõrd suurel määral Teie arvates väljakaevatava põlevkivi koguse suurendamine aitaks kaasa Ida-Virumaa majanduslikule arengule?

Kuivõrd suurel määral Teie arvates väljakaevatava põlevkivi koguse suurendamine aitaks kaasa Eesti majanduslikule arengule?

Üle poole vastanutest on arvamusel, et väljakaevatava põlevkivi koguse suurendamine aitaks kaasa väga suurel või küllaltki suurel määral nii Ida-Virumaa (58%) kui ka kogu Eesti (56%) majanduslikule arengule. Veerand vastanutest on vastupidisel arvamusel. Pea viiendik vastanutest ei oma antud küsimuses selget seisukohta.

	Kõik vastajad	
	Ida-Virumaa	Eesti
Väga suurel määral	20%	18%
Küllaltki suurel määral	38%	38%
Vähesel määral	20%	19%
Üldse mitte	5%	5%
Raske öelda	18%	19%

Kõige tugevam see arvamus mõlema – nii regionaalse kui ka riikliku taseme puhul on 30-39. ja 50-59 aastaste seas. Nii, peavad 63% vastajatest vanuses 30-39.a ja 62% 50-59 aastastest et see aitaks Ida-Virumaale ning 60% vanuses 30-39.a ja jällegi 62% 50-59 aastastest et see aitaks Eesti majandusele. Nendest inimestest, kellel oli antud küsimuses kindel seisukoht, arvab 71%, et kaevandatava põlevkivikoguse suurendamine aitaks kaasa Ida-Virumaa majanduslikule arengule, 29% aga ei jaga seda seisukohta.

Naised on tunduvalt optimistlikumad selles küsimuses – 60% naistest peavad seda mõju suureks Ida-Virumaa ja 59% - kogu Eesti majandusele. Samas kui 54% meestest jagab seda arvamust Ida-Virumaa arengu suhtes ja 53% meestest arvab, -et väljakaevatava põlevkivikoguse suurendamine aitab kaasa Eesti majanduslikule arengule. Erinevused arvamustes eksisteerivad, kuid need ei ole põhimõttelised. Suurte linnade elanikud on tunduvalt optimistlikumal seisukohal kui teiste linnade ja valdade elanikud. Samas tuleb märkida, et valdade elanikest tervelt üks neljandik ei oma antud seisukohas kindlat

seisukohta. Kui linnaelanikud on pigem selle seisukoha poolt, et väljakaevata põlevkivi koguse suurendamine aitab kaasa kas Ida-Virumaa või siis kogu Eesti majanduslikule arengule, siis valdade elanikud on pigem sellele seisukohale vastu.

3.3. Põlevkivitööstuse ja elektri tootmise laiendamise otstarbekusest

Kas Teie arvates oleks otstarbekas põlevkivitööstust suurendada, vähendada või jätta praegusele tasemele?

Kas Teie arvates oleks otstarbekas põlevkivist elektri tootmist suurendada, vähendada või jätta praegusele tasemele?

Enamus vastanutest on arvamisel et nii põlevkivitööstust kui ka põlevkivist elektri tootmist oleks otstarbekas kas jätta samaks või suurendada. Nii, põlevkivitööstuse suurendamist pooldavad 39% kõikidest vastanutest ja selle samaks jätmise – 41%.

Põlevkivist elektri tootmise suurendamist pooldab ka 39% kõikidest vastajatest ja selle samal tasemel jätmist pooldab 38% kõikidest vastajatest.

Seega võib öelda, et kaks seisukohta võrdselt prevaleerivad: tootmise laiendamise küsimuses: laiendada põlevkivi tööstust või jätta praegusele tasemele. Nende inimeste arv, kes peavad otstarbekaks tootmise vähendamist on päris väike. Ligikaudu kuuendik inimestest ei oma aga antud küsimuses oma seisukohta.

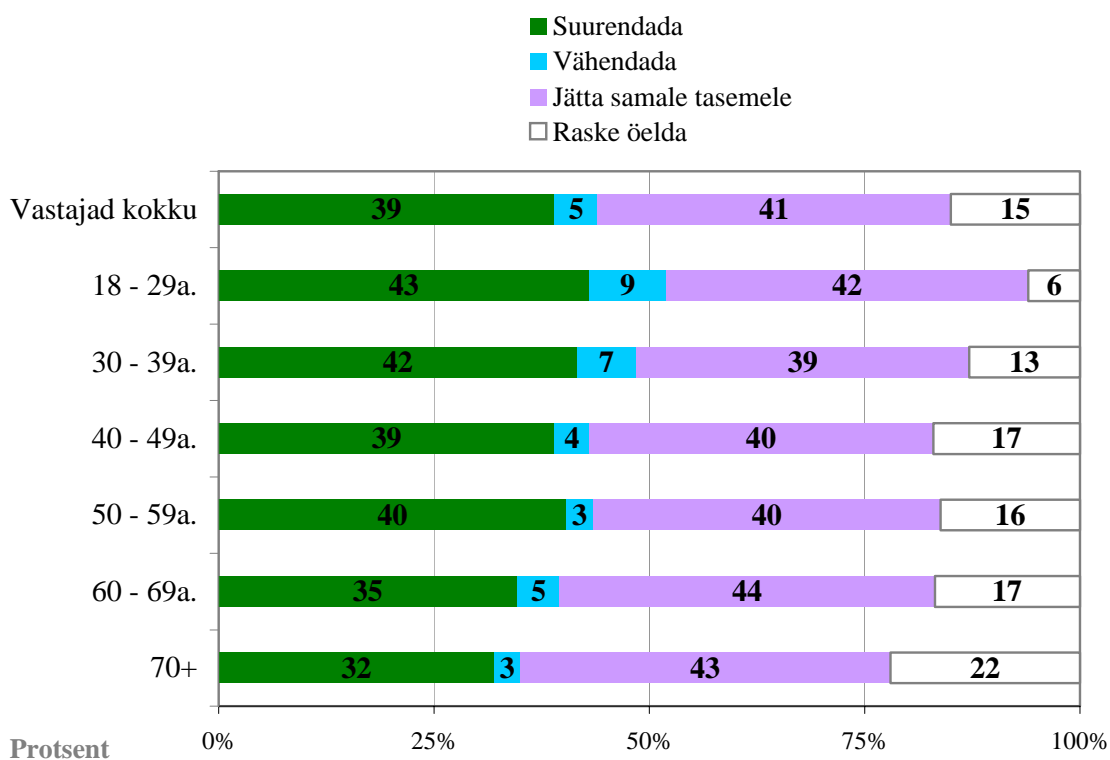
	Kõik vastajad	
	põlevkivitööstust	põlevkivist elektri tootmist
Suurendada	39	39
Vähendada	5	8
Jätta samale tasemele	41	38
Raske öelda	15	15

Kõige rohkem toetavad põlevkivitööstuse suurendamist 18-39. ning 50-59. aastased (43% ja 42% vastavalt). Kõige vähem (32%) toetavad suurendamist inimesed, kellel aastaid üle 70 (vt. graafik).

Ida-Virumaal elamise pikkus ei mõjutanud oluliselt mõlemas antud küsimustes arvamusi.

Naised toetavad põlevkivitööstuse suurendamist (42%) mõnevõrra rohkem kui mehed (35%), samas kui mehed rohkem on praeguse taseme jätmise poolt - 46% meestest ja 38% naistest on sellel arvamusel. Täpselt sama olukord on ka põlevkivist elektri tootmisega – 42% naistest ja 35% meestest pooldavad selle suurendamist ja 40% meestest ja 36% naistest – selle jätmist praegusele tasemele.

Kas Teie arvates oleks otstarbekas põlevkivitööstust suurendada, vähendada või jätta praegusele tasemele? VANUS.



Oluliselt eristuvad arvamused põlevkivitööstuse tulevikuplaanidest sõltuvalt sellest, kas vastaja praegune töökoht on seotud põlevkivi kaevandamisega või põlevkivitööstusega või mitte. Näiteks üle poole nendest (53%), kes on seotud tööalaselt põlevkivi kaevandamisega või põlevkivitööstusega on arvamusel, et seda oleks vaja suurendada ja 32% soovib jätta seda praegusele tasemele. Samas kui suurem osa nendest, kes ei ole seotud tööalaselt põlevkivi kaevandamisega või põlevkivitööstusega on

arvamusel, et seda oleks vaja jätta praegusele tasemele – 41% ja 37% on põlevkivitööstuse suurendamise poolt.

Kõige rohkem ollakse vastu põlevkivitööstuse laiendamise vastu valdades. Seal leiab 13%, et põlevkivitööstust võiks suurendada ja 16%, et võiks elektri tootmist laiendada. Põlevkivitööstuse vähendamise poolt on 12% ja elektritootmise vähendamise poolt on 21% valdade elanikest.

Domineerivaks seisukohaks vallaelanike seas on status quo. Suuremate linnade elanikud (Narva ja Kohtla-Järve) on tugevalt toetamas nii põlevkivitööstuse kui ka elektri tootmise laiendamist.

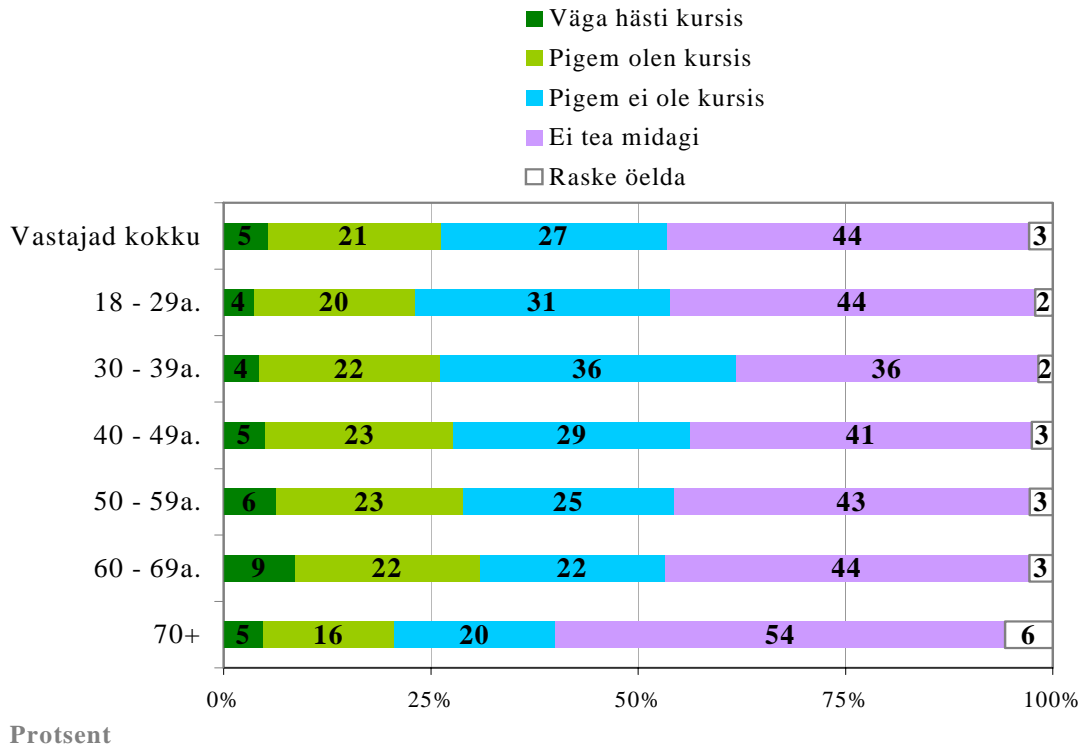
3.4. Kursisolek Ida-Virumaal vanade karjäärade rekultiveerimisega.

Kuivõrd hästi Te olete kursis sellega, kuidas nüüdisajal toimub Ida-Virumaal vanade karjäärade rekultiveerimine?

Ainult umbes veerand vastajatest (26% kõikidest) on üldse kursis (väga hästi või pigem kursis) sellega, kuidas nüüdisajal toimub Ida-Virumaal vanade karjäärade rekultiveerimine. Enamus vastajatest – 71% ei ole sellega kursis (pigem ei ole kursis + ei tea midagi).

	Kõik vastajad
Väga hästi kursis	5%
Pigem olen kursis	21%
Pigem ei ole kursis	27%
Ei tea midagi	44%
Raske öelda	3%

Kuivõrd hästi Te olete kursis sellega, kuidas nüüdisajal toimub Ida-Virumaal vanade karjäärade rekultiveerimine? VANUS



Kõikidest vastajatest on parem kursis vanade karjäärade rekultiveerimisega 60-69 aastased vastajad – 31% nendest on väga hästi kursis või pigem on kursis.

Need, kelle enda või sugulaste töö seotud põlevkivi kaevandamisega või põlevkivitööstusega, on mõnevõrra paremini kursis vanade karjäärade rekultiveerimisega.

	<u>Oma töö seotus põlevkivi kaevandamisega või põlevkivitööstusega</u>		<u>Sugulaste töö seotus põlevkivi kaevandamisega või põlevkivitööstusega</u>	
	On seotud	Ei ole seotud	On seotud	Ei ole seotud
Väga hästi kursis	10%	6%	7%	5%
Pigem olen kursis	22%	22%	27%	19%
Pigem ei ole kursis	25%	30%	28%	27%
Ei tea midagi	42%	40%	37%	46%
Raske öelda	1%	2%	1%	3%

Valdade elanikest, kes on põlevkivitööstuse ning elektri tootmise laiendamise vastu paraku on samuti väga vähe informeeritud vanade karjäärade kultiveerimisest nüüdisajal. 60% valdade elanikest ei sellest praktiliselt mitte midagi.

3.5. Suhtumine põlevkivitööstuse laiendamisse

Kas juhtumil, kui tingimuseks on seatud kaevanduste poolt mõjutatud keskkonna tänapäevaste meetoditega korralik taastamine, oleksite Te põlevkivitööstuse laiendamise poolt või vastu?

Umbes kaks kolmandiku kõikidest vastajatest pooldavad põlevkivitööstuse laiendamist tingimusel et kaevanduste poolt mõjutatud keskkonna tänapäevaste meetoditega korralikult taastatakse.

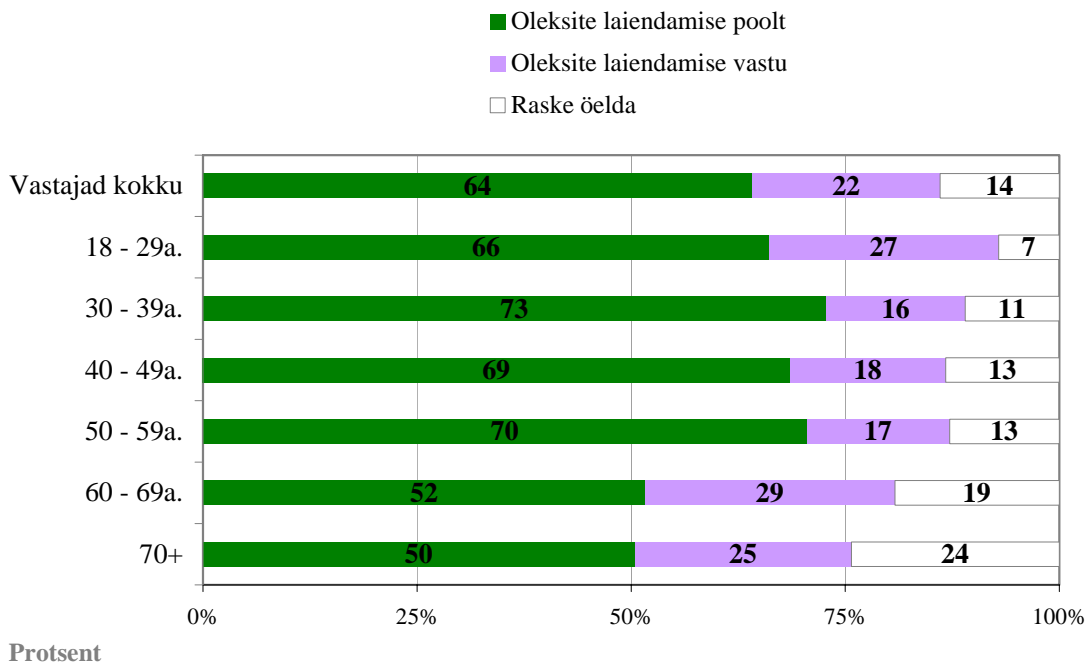
	Kõik vastajad
Oleksite laiendamise poolt	64%
Oleksite laiendamise vastu	22%
Raske öelda	14%

Aktiivses tööelu aastate inimesed (18-59 aastased) pooldavad põlevkivitööstuse laiendamist tunduvalt rohkem, kui 60 aastased ja vanemad. (vt. graafik)

Need, kelle enda töö on seotud põlevkivi kaevandamisega või põlevkivitööstusega, toetavad ka tugevamini põlevkivitööstuse laiendamist (75%) kui need, kelle töö ei ole sellega seotud (66%) või kes ei tööta -58% nendest toetavad põlevkivitööstuse laiendamist.

Valdade elanikest oleks nendel tingimustel kaevanduste laiendamise poolt 45%, vastu oleks 40%. 15% küsitletud vallaelanikud ei omanud oma arvamust.

Kui kaevanduste poolt mõjutatud keskkonna korralikult taastaks, oleksite Te põlevkivitööstuse laiendamise poolt või vastu? VANUS



Põlevkivi kaevandamist Ida-Virumaa arengus oluliseks pidanud vastajad toetavad ka tunduvalt rohkem (68%) põlevkivitööstuse laiendamist kui need, kes ei pea põlevkivi kaevandamist oluliseks Ida-Virumaa jaoks. Viimastest toetab 39% kaevanduste laiendamist

Need, kes on kursis vanade karjäärade rekultiveerimisega toetavad mõnevõrra vähem (62%) põlevkivitööstuse laiendamist kui need, kes ei ole rekultiveerimisega kursis (viimastest 66% toetavad laiendamist). Samas kui rekultiveerimisega kursis olevatest inimestest on laiendamise vastu 29% ja kursis mitteolevate seast – 20% on laiendamise vastu.

Ootused vastajate elukeskkonna kvaliteedile seoses kaevanduste võimaliku laiendamisega ei mõjuta oluliselt küsitletute arvamusi põlevkivitööstuse laiendamise kohta.

Naised on rohkem põlevkivitööstuse laiendamise poolt kui mehed (68% naistest ja 59% meestest). Ida-Virumaal elamise pikkus ei mõjutanud oluliselt põlevkivitööstuse laiendamisse suhtumist.

Tippjuhtidest ja spetsialistidest pooldab suur enamus põlevkivitööstuse laiendamist - 79% juhtidest ning 72% spetsialistidest. Pensionäride grupis toetajate osakaal on kõige väiksem, kuid ikkagi üle poole – 51% pensionäridest toetab samuti põlevkivitööstuse laiendamist. Ametigrupi siseselt on kõige rohkem laiendamise vastu kontoritöötajad ning õpilased/üliõpilased – 27% kontoritöötajatest ja 26 õpilasi/üliõpilasi on laiendamise vastu.

Nende inimeste seas, kes on laiendamise vastu, leidub rohkem neid, kes prognoosivad, et kaevanduste laiendamine hakkab nende elukeskkonna kvaliteeti väga suurel määral mõjustama. Huvitav on asjaolu, et elukeskkonna prognoositaval mõjul on väga väike roll inimeste seisukohtade kujunemisele: kas olla kaevanduste laiendamise poolt või vastu.

Päris huvitav on ka asjaolu, et need inimesed, kes ei ole ise põlevkivitööstusega ise või nende lähedased seotud (seega puudub vastava kogemus) on rohkem vastu põlevkivikaevanduste laiendamisele kui need, kellel vastav kogemus antud sfääris eksisteerib.

3.6. Vahetu keskkonna muudatused seoses põlevkivitööstuse laiendamisega.

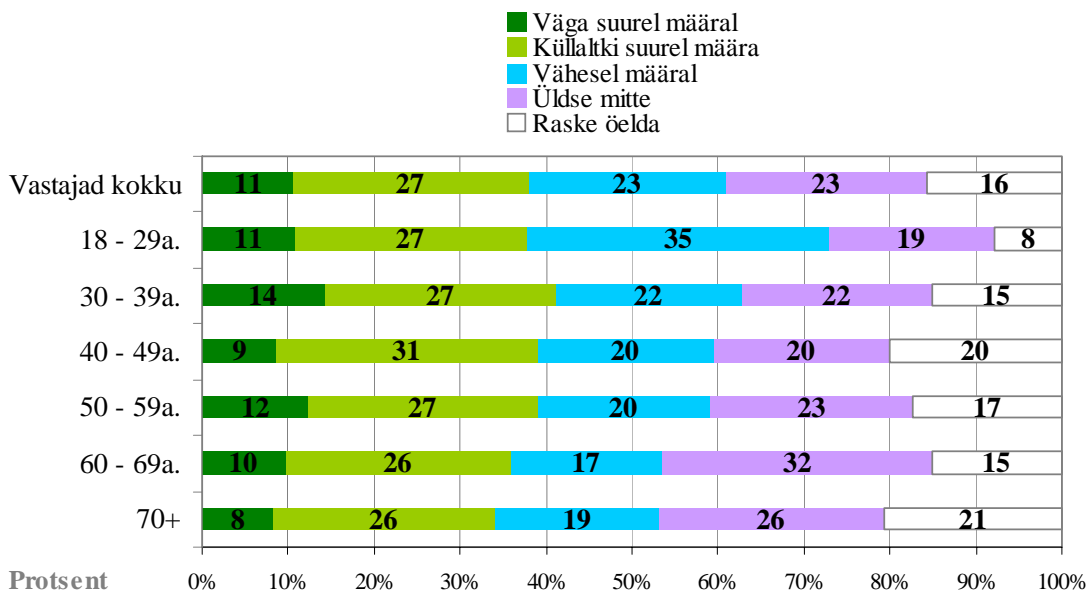
Kui suurel määral muudaks kaevanduste laiendamine Teie vahetu elukeskkonna kvaliteeti?

Nende vastajate arv, kelle arvates kaevanduste laiendamine muudaks suurel määral nende vahetu elukeskkonna kvaliteeti, on mõnevõrra väiksem, kui neid, kes ei oota sellest oma elukeskkonna muudatusi või ootavad sellest väheseid muudatusi. 38% küsitletutest arvas, et tunnevad kaevanduste laiendamisest muudatusi kas väga suurel või küllaltki suurel määral, samas kui 46% arvas, et muudatused on vähesed või neid ei tuleks üldse mitte.

	Kõik vastajad
Väga suurel määral	11%
Küllaltki suurel määral	27%
Vähesel määral	23%
Üldse mitte	23%
Raske öelda	16%

Kõige rohkem ootavad kas mingil määral muudatusi võimalikust kaevanduste laiendamisest kõige nooremad 18-29 aastased vastajad (73% mingit muudatusi üldse, sellest 38% suuri muudatusi) ning kõige vähem ootavad kas mingil määral muudatusi võimalikust kaevanduste laiendamisest kõige vanemad vastajad – vanuses 70 ja enam (53% mingit muudatusi üldse, sellest 34% suuri muudatusi). (vt. graafik).

Kui suurel määral muudaks kaevanduste laiendamine Teie vahetu elukeskkonna kvaliteeti? VANUS



Kõige suuremaid muutusi prognoosivad enim valdade elanikud, kellele järgnevad Kohtla-Järve ja teiste linnade elanikud. Prognoositult kõige vähem mõjutusi eeldavad Narva elanikud.

TABELID